



UNIWERSYTET
WARMIŃSKO-MAZURSKI
W OLSZTYNIE



WYDZIAŁ
NAUKI O ŻYWNOSCI



KATEDRA MLECZARSTWA
I ZARZĄDZANIA JAKOŚCIĄ

Krajowe Centra Doskonałości Mleczarstwa – rola w kształceniu kadr i promocji

Finansowane ze środków Funduszu Promocji Mleka

dr hab. inż. A. Sylwia Tarczyńska, prof. UWM
sylwiaol@uwm.edu.pl

WYZWANIA DLA SEKTORA MLECZARSKIEGO

Mleczarstwo jest ważną częścią europejskiej kultury żywnościowej i cennych tradycji dobrego rzemiosła

Zrównoważony rozwój środowiska i rosnąca złożoność technologiczna

- Umiejętności ekologiczne i cyfrowe nie są wystarczające, aby zaspokoić zapotrzebowanie w dobrze prosperującym sektorze mleczarskim,
- Wahania cen surowców na rynkach prowadzą do niestabilności,
- Mleczarstwo boryka się z problemem wizerunkowym zarówno ze strony konsumentów (trendy roślinne), jak i decydentów (ze względu na emisje rolnicze).
- Brak wykwalifikowanej kadry z powodu starzenia się społeczeństwa, specjaliści mleczarstwa przenoszą się do innych sektorów oraz brak zainteresowania młodych ludzi dołączeniem do branży,
- Zarządzanie śladem środowiskowym łańcucha produkcji mlecznej.

European Excellence in Dairy Learning AEDIL-Dairy-CoVE



Główne czynniki sukcesu

1



Silne i trwałe relacje

między zainteresowanymi stronami – organizatorami kształcenia i szkolenia zawodowego (w tym kształcenia i szkolenia zawodowego na poziomie szkolnictwa wyższego), instytucjami szkolnictwa wyższego i przedsiębiorstwami, których oddziaływania są wzajemne i obopólne (a nie jednostronnie) korzystne.

2



Silne osadzenie w ramach

rozwoju regionalnego, innowacji i inteligentnej specjalizacji. Takie osadzenie pozwala zidentyfikować synergie między strategiami politycznymi oraz wśród zainteresowanych stron, eliminując działania *ad hoc*, które, choć korzystne, same w sobie prawdopodobnie nie prowadzą do uzyskania wszystkich potencjalnych korzyści.

3



Integracja działań

W centrach doskonałości zawodowej tkwi ogromny potencjał, który pozwoliłby osiągnąć więcej niż suma osiągnięć poszczególnych centrów, w szczególności w sytuacjach, w których centra doskonałości zawodowej budują relacje zwrotne między działaniami a badaniami.

Doskonałość zawodowa oznacza wykraczanie poza to, czego zwykle oczekuje się od VET.

- Ścisłe i praktyczne powiązanie z przedsiębiorstwami
- Powiązanie VET ze wszystkimi sektorami przemysłu (tradycyjny i zaawansowany technologicznie)
- Rola VET w rozwijaniu umiejętności na wszystkich poziomach

European Excellence in Dairy Learning

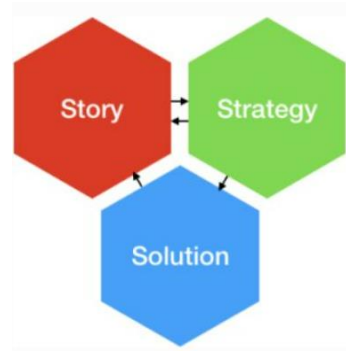
AEDIL-Dairy-CoVE

- wizja silniejszej współpracy między zainteresowanymi stronami w sektorze o głęboko zakorzenionej tradycji szkolenia zawodowego i uczenia się w miejscu pracy,
- jest to sektor, który wcześniej uważany był za dużego emitenta CO₂, obecnie znajduje się w czołówce zielonych technologii i zrównoważonych rozwiązań,
- zrównoważony rozwój żywności i bezpieczeństwo żywnościowe są kluczem do światowego sukcesu.
- branża mleczarska obejmuje zarówno tradycyjne rzemiosło, jak i w pełni zautomatyzowane zakłady mleczarskie o ogromnych wielkościach produkcji i wymaga zróżnicowanego zakresu umiejętności.
- istnieje potrzeba ochrony tradycyjnych umiejętności rzemieślniczych w mleczarni i przyciągnięcia wystarczającej liczby pracowników mleczarni z odpowiednimi umiejętnościami cyfrowymi i ekologicznymi, aby branża mogła pozostać konkurencyjna na rynku międzynarodowym.

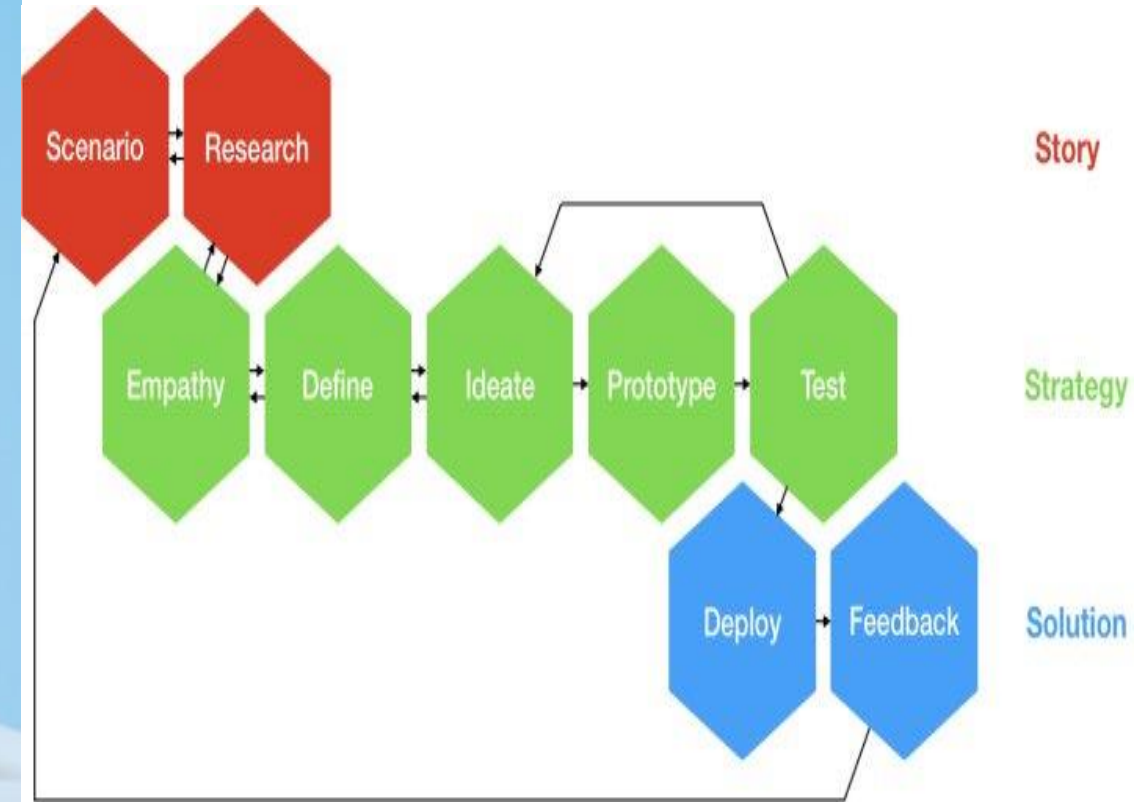
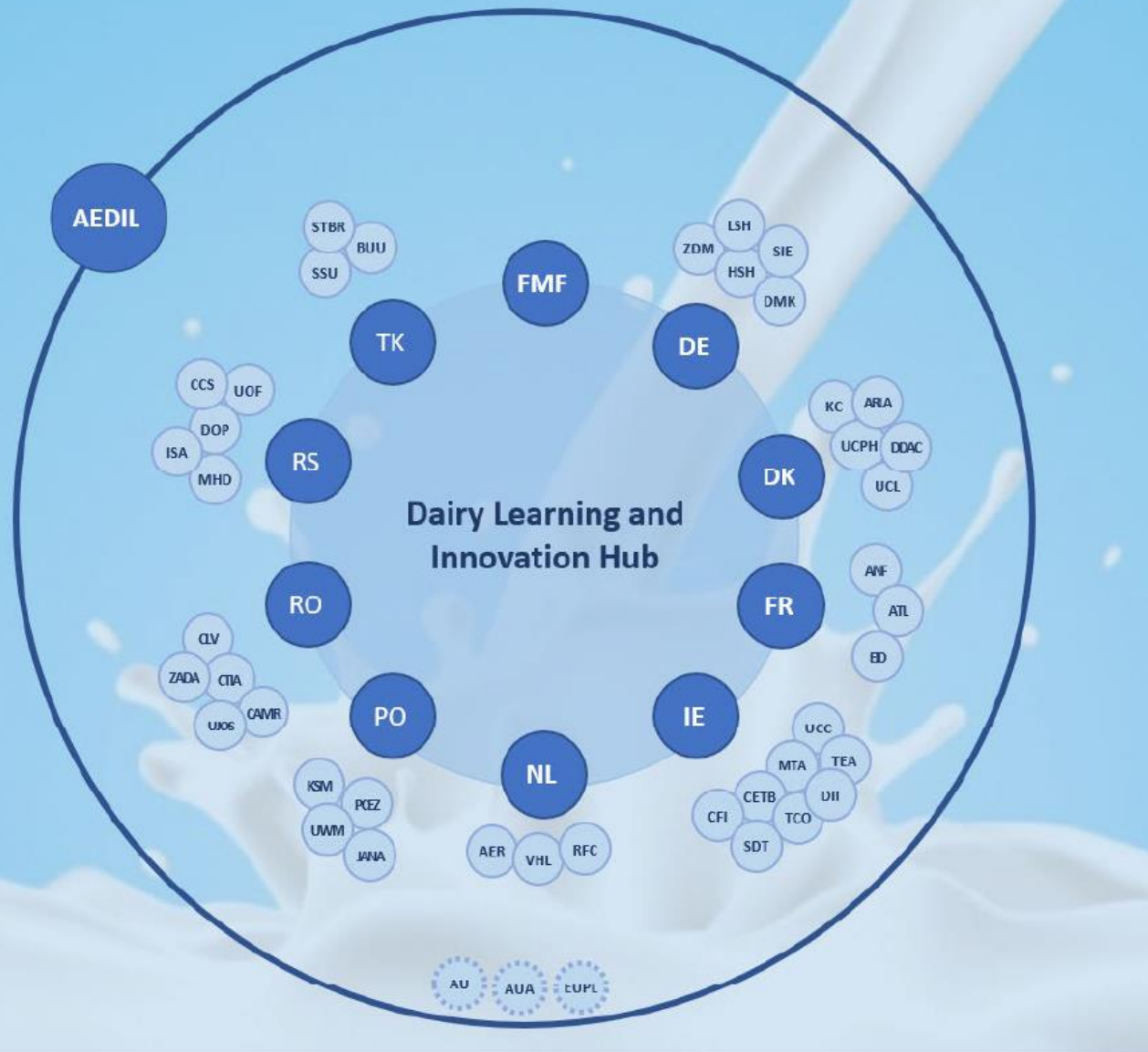
European Excellence in Dairy Learning

AEDIL-Dairy-CoVE

1. Na poziomie krajowym każda z 9 CoVE przyczyni się do opracowania innowacyjnych rozwiązań w zakresie potrzeb inteligentnej specjalizacji 3S poprzez projektowanie zadań zintegrowanych z lokalnymi priorytetami ekosystemu umiejętności.
2. Na poziomie transnarodowym CoVE będzie współpracować za pośrednictwem platformy Dairy Learning & Innovation Hub w celu ustanowienia najlepszego w swojej klasie Programu Rozwoju Mleczarstwa, który sprosta głównym wyzwaniom związanym ze zrównoważonym rozwojem mleczarstwa i cyfryzacją, przyciąganiem nowych talentów i podnoszeniem umiejętności nisko wykwalifikowani pracownicy.
3. Ścisła współpraca pomiędzy naukowcami, badaczami, przedsiębiorcami, innowatorami, nauczycielami i studentami, aby uczyć się od siebie i wspierać się nawzajem w osiągnięciu maksymalnego potencjału dla sektora mleczarskiego.
4. Konsorcjum zostało starannie opracowane, aby objąć partnerów z krajów objętych procesem rozszerzenia i krajów trzecich, którzy mają potencjał i ambicje rozwoju swoich sektorów mleczarskich. Partnerzy o bardziej ugruntowanej pozycji zobowiążą się do wspierania partnerów rozwijających się w osiągnięciu zbieżności w zakresie doskonałości VET, korzystając z modelu dojrzałości UE.



European Excellence in Dairy Learning AEDIL-Dairy-CoVE



European Excellence in Dairy Learning

AEDIL-Dairy-CoVE

1. Zwiększenie jakości i atrakcyjności kształcenia i szkolenia zawodowego i uczenia się przez całe życie w europejskim sektorze mleczarskim poprzez wspieranie koordynowania innowacyjnych praktyk edukacyjnych, ścieżek podnoszenia kwalifikacji na poziomie regionalnym oraz promowanie działań w zakresie mobilności studentów i profesjonalistów z branży mleczarskiej.
2. Opracowanie szeregu materiałów i programów nauczania uznanych na arenie międzynarodowej, aby wypełnić luki w umiejętnościach potrzebnych do napędzania wzrostu, innowacji, zrównoważonego rozwoju i transformacji cyfrowej w sektorze mleczarskim.
3. Osadzić zasady uczenia się przez całe życie, uczenia się w miejscu pracy i ustawicznego rozwoju zawodowego w psychice przedsiębiorstw mleczarskich, nauczycieli i badaczy.
4. Przyczynić się do aktywnego kształtowania polityki mlecznej w przyszłości.
5. Rozwijać sieć Dairy Learning w Europie.
6. Stworzyć trwałe podstawy finansowe dla wszystkich tych działań w przyszłości.

European Excellence in Dairy Learning

AEDIL-Dairy-CoVE

Cluster 1: Teaching and Learning

- 13 New courses with full accreditation and 18 new curricula with all associated materials, guides & delivery
- New courses on Webalim
- Teacher exchange visits
- Dairy academy learning materials and book
- Industry Dairy MSc
- Cheesemaker certification
- Feedback and CI approach including a framework for feedback loops, Dairy specific feedback metrics.
- Training catalogue
- A range of materials (from short units to full programmes) that provides a blueprint for educational excellence with strong transnational education structures
- Train the trainer qualification x 3 countries
- Local value demonstrated through 3s activities x9 CoVEs

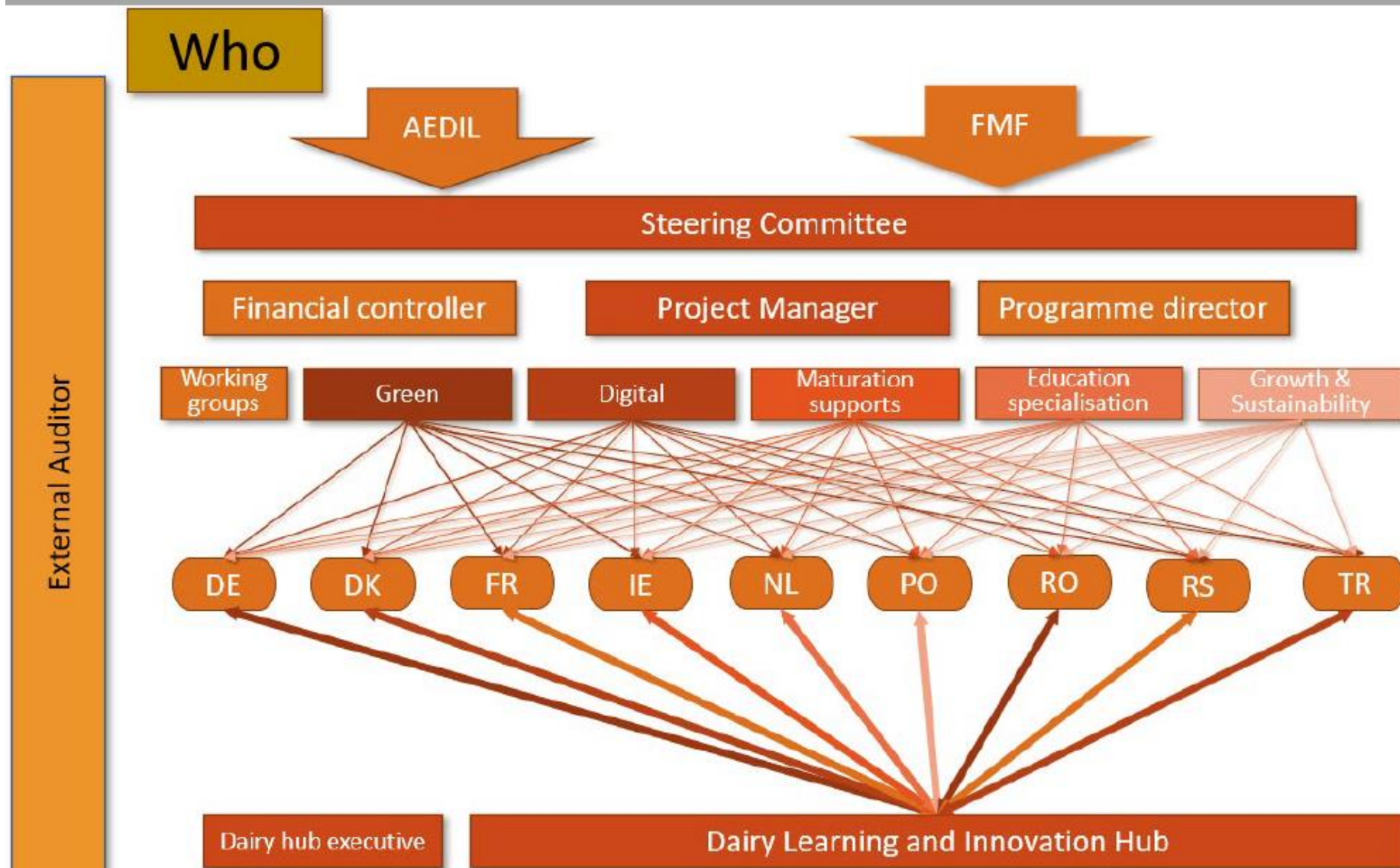
Cluster 2: Cooperation and partnership

- Results of scanning exercise, needs analysis
- Dairy Hub Dstrategy and vision
- Dairy research academy established and operational
- Increased partnerships (industry/ education/science)
- 9 new CoVEs established with solid partnerships representing each vertex of the knowledge triangle
- Campaigns to raise attractiveness of dairy sector to school leavers, career changers and disadvantaged groups – adding to skills ecosystem
- Novel Dairy Learning and Innovation Hub with 9 partner countries and a minimum 30 partner organisations
- a knowledge sharing report detailing the activities, the outputs, success & challenges & opportunities for further development
- Innovative dairy life-course characterisation
- Community of practice events x 7 (transfer of learning)

Cluster 3: Governance and Funding

- Comprehensive project management Plan
- Active risk and communication management
- Structured Feedback feedforward Evaluation, feedforward and dissemination plan
- Quality Control and Evaluation
- appetite and financial model to ensure sustainability.
- blueprint for the successful set of a Dairy CoVE
- Recognition of courses that is appropriate for the full variety of the dairy sector
- Increased AEDIL membership
- Dairy Learning and Innovation Hub – capacity to grow.
- Sustainability plan for Webalim
- Communication plan (enduring)

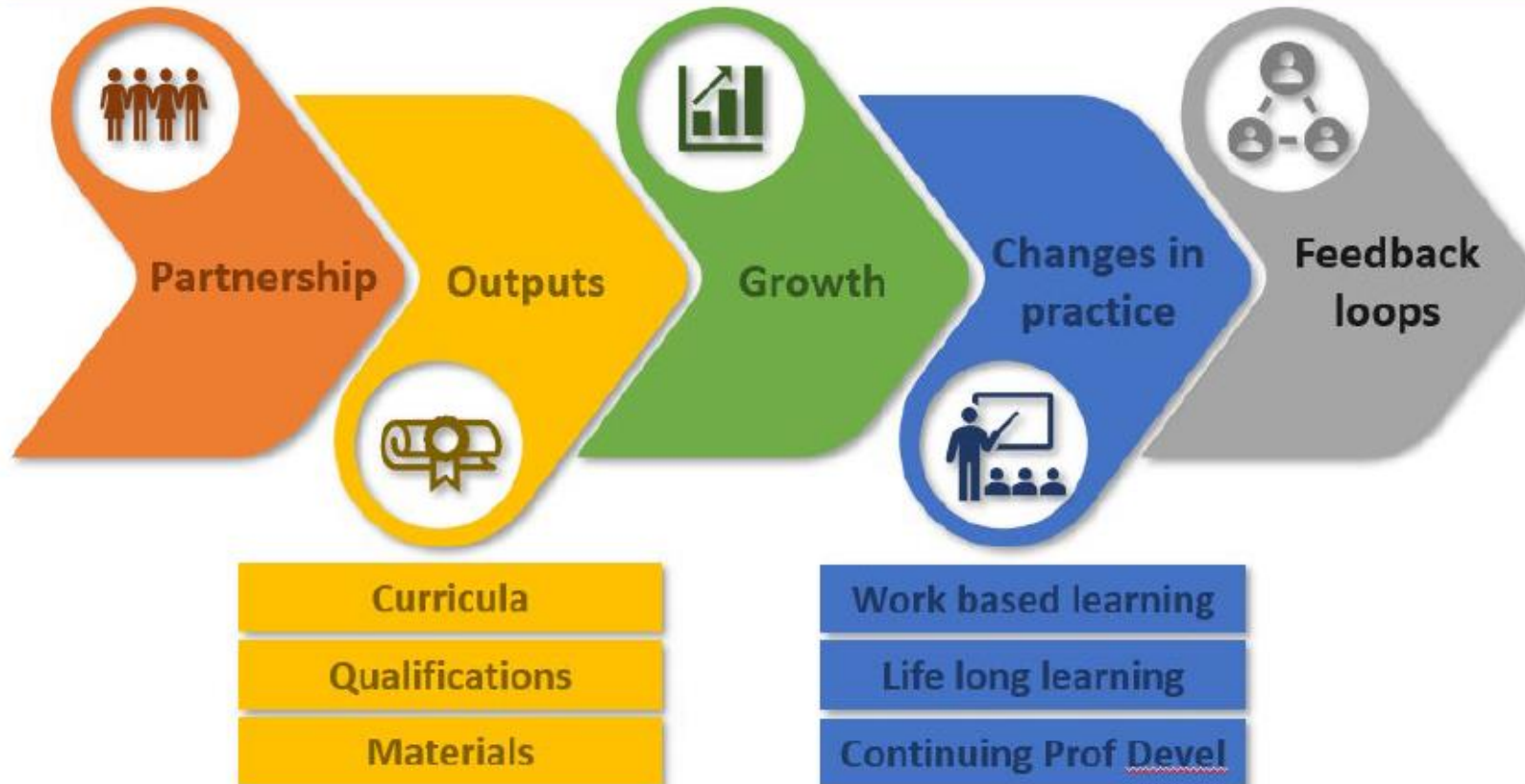
European Excellence in Dairy Learning AEDIL-Dairy-CoVE



European Excellence in Dairy Learning AEDIL-Dairy-CoVE

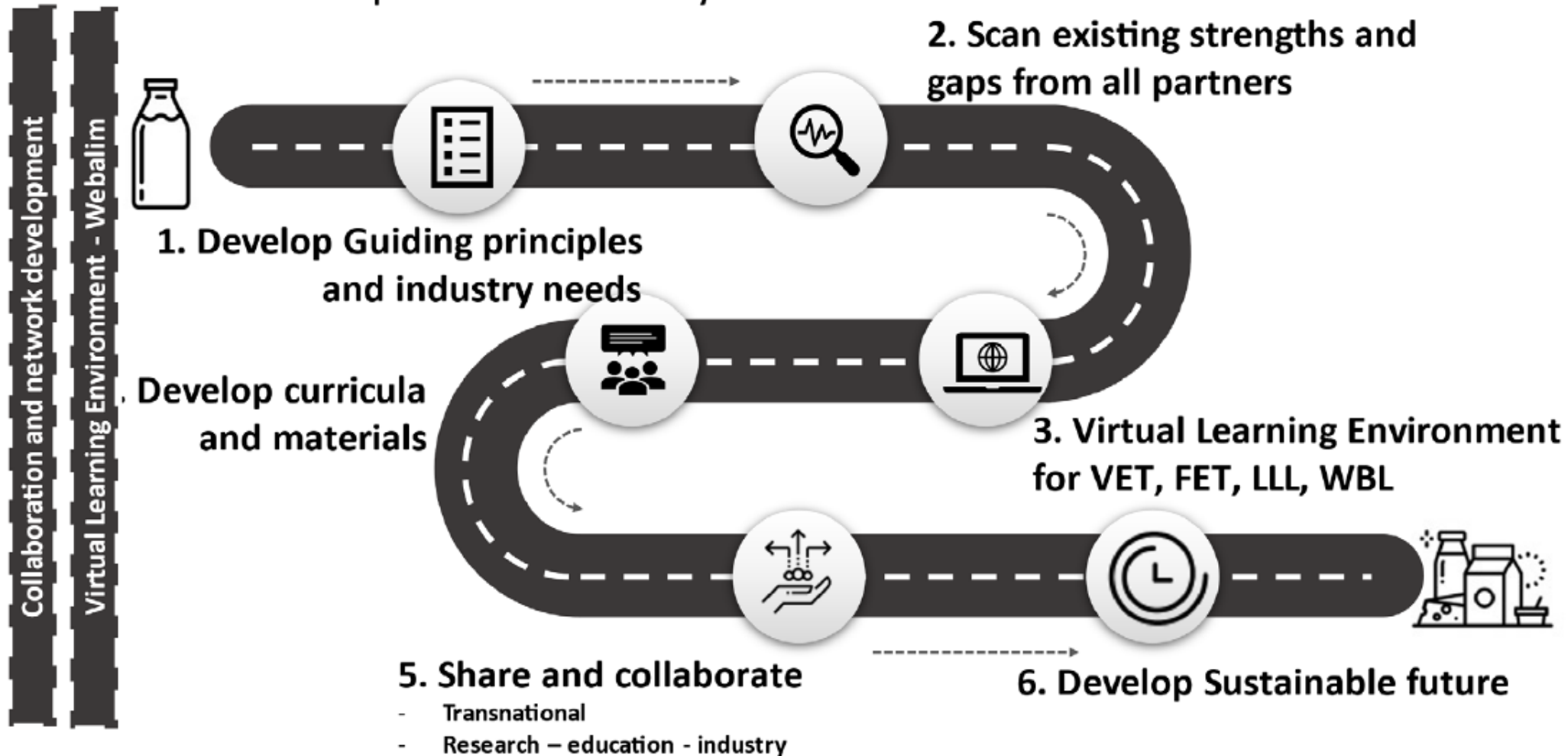
Dairy Learning and Innovation Hub

Research Academy



European Excellence in Dairy Learning AEDIL-Dairy-CoVE

Road Map for a Dairy Hub



European Excellence in Dairy Learning

AEDIL-Dairy-CoVE

| WP | Tytuł | Cel |
|----|---------------------------|--|
| 1 | Zarządzanie i koordynacja | Koordynacja wszystkich działań poprzez zapewnienie profesjonalnego wsparcia w zarządzaniu projektami. Obejmuje to ciągłą komunikację i koordynację z partnerami projektu, zarządzanie finansami, wsparcie wdrożeniowe metodami jakościowymi i ilościowymi, zarządzanie czasem i jakością oraz koordynację interesariuszy. |
| 2 | Spotkajmy się | Rozwijanie sieci współpracy organizacji uczestniczących w projekcie. Koncentruje się na rozwijaniu sieci współpracy organizacji uczestniczących, aby zapewnić wyrównanie i synergii między krajami, przy jednoczesnym zachowaniu krajowych priorytetów specjalizacji. Pakiet ten obejmuje kompleksowy przegląd istniejącej wiedzy, identyfikację priorytetowych potrzeb i opracowanie planu zaspokojenia potrzeb sektora mleczarskiego. |
| 3 | Wspólna praca | Opierając się na partnerstwach ustanowionych w ramach WP2 oraz wynikach analizy potrzeb i priorytetów, wspólne podejście do realizacji 3 priorytetów: wspieranie innowacji i rosnącej dojrzałości CoVEs, realizację ambicji związanych z Centrum oraz umieszczenie zielonej i cyfrowej transformacji w centrum działań. Opracowanie zorientowanego na przyszłość planu rozwoju Hubu, CoVEs oraz wykorzystanie wyników działań w celu zwiększenia przewagi konkurencyjnej i innowacji w sektorze mleczarskim. |

European Excellence in Dairy Learning

AEDIL-Dairy-CoVE

| WP | Tytuł | Cel |
|----|--|--|
| 4 | Wspólny rozwój | <p>Rozwój partnerstwa na podstawie doświadczeń konsorcjum w WP 3. Celem jest opracowanie zorientowanego na przyszłość planu rozwoju Hubu, CoVEs oraz wykorzystanie wyników działań w celu zwiększenia przewagi konkurencyjnej i innowacji w sektorze mleczarskim. Jest to wzmocnione paneuropejskim zaangażowaniem silnego konsorcjum 9 krajów, a także centralną rolę przemysłu w programie.</p> <p>Obejmuje również dobre zarządzanie poprzez możliwości integracji z dodatkowymi programami unijnymi i krajowymi, a także dążenie do wspólnego rozwoju w przyszłości może pośrednio doprowadzić do powstania innowacyjnego projektu typu spin-off, możliwego dzięki ścisłej współpracy.</p> |
| 5 | Centrum uczenia się i innowacji w mleczarstwie | <p>Wizja nowej technologii w edukacji VET wykraczająca poza zwykłą stronę internetową lub platformę. Stanowi raczej arenę do współtworzenia kształcenia i szkolenia zawodowego, dzielenia się wiedzą i doświadczeniem oraz tworzenia sieci między wszystkimi zainteresowanymi stronami w przestrzeni uczenia się. w mleczarni. Skupienie się na aktualnych i przyszłych potrzebach branży mleczarskiej, aby tworzyć rozwiązania adekwatne do celu. Nauczyciele i edukatorzy odgrywają kluczową rolę w łączeniu najnowocześniejszych działań badawczych z potrzebami branży i tłumaczeniu między tymi dwoma światami.</p> |

European Excellence in Dairy Learning

AEDIL-Dairy-CoVE

| WP | Tytuł | Cel |
|----|--|--|
| 6 | Badania i innowacje w Centrum Mleczarskim | Uwzględnienie silnych partnerstw i modeli zarządzania najlepszymi praktykami w projektowaniu naszego programu VET. 7 |
| 7 | Wykorzystanie inteligentnej specjalizacji 3S | Dwukierunkowa struktura krajowych CoVE i międzynarodowego centrum oferuje wyjątkową okazję do zaangażowania się w europejską politykę spójności, podejście oparte na strategii inteligentnej specjalizacji oraz do budowania lokalnych mocnych stron, którymi można się dzielić w celu korygowania dysproporcji między krajami i regionami. Pomaga to w realizacji ekologicznych i cyfrowych priorytetów UE. Działania lokalne będą udostępniane w ustrukturyzowany sposób, tak aby inne CoVE mogły uczyć się od siebie nawzajem, oferując paneuropejską wartość dodaną. |
| 8 | Zapewnienia jakości, nadzór i ewaluacja | Zapewnienia realizacji projektu zgodnie z najwyższymi standardami zarówno z perspektywy zarządzania, jak i z perspektywy technicznej. Określa najlepsze praktyki dla wszystkich uczestników programu, a także działania wspierające poprzez ustrukturyzowane procesy i dobrze zarządzaną zmianę. |
| 9 | Rozpowszechnianie i wpływ | Zapewnienie maksymalnej wartości dodanej projektu poprzez udostępnianie wyników możliwie najszerzej grupie interesariuszy. Obejmuje to rozpowszechnianie CoVE w obrębie kraju, rozpowszechnianie wewnątrz partnerów, współpracę w podgrupach, dodatkową komunikację projektu i poszerzanie bazy projektów. |

European Excellence in Dairy Learning

AEDIL-Dairy-CoVE

| Participant | Costs | | | | | | | | | | | | | |
|-------------|--|---|-------------|----------------|------------------------------|--|------------------------------------|----------------------|---|--|-------------------------------------|----------------------------|----------------|------------------|
| | A. Personnel (person/day divided by 18,33 days a month) | B. Subcontr acting (in EURO/€) | C.1a Travel | | | C.1b Accomod ation (in EURO/€) | C.1c Subsistence (in EURO/€) | C.2 Equip ment | C.3 Other goods, works and services (in EURO/€) | D.1 Financial support to third parties | E. Indirect costs (in EURO/€) | Total costs (in EURO/€) | | |
| Poland | 21,9 | 306 016 | 0 | 8 | 5 | 4 000 | 2 000 | 2 000 | 0 | 22 800 | 0 | 0 | 23 578 | 360 394 |
| Total | 338,6 person months | 3.596.736 EUR | 56.910 | 309 travels | 130 persons travelling | 213.280 EUR | 106.900 EUR | 71.900 EUR | 0 EUR | 627.128 EUR | 0 grants 0 prizes | 0 EUR | 327.101 EUR | 4.999.955 EUR |

